



Gouvernance & Structures

Féminisation des Conseils d'Administration ou de Surveillance Sociétés du CAC40 Fin juin 2018

Gouvernance & Structures par cette note propose aux lecteurs des informations approfondies quant à la situation prévisible à fin juin 2018 de la féminisation des Conseils d'administration ou de Surveillance des Sociétés du CAC40 et leurs administratrices.

Ces informations ont été rassemblées par la lecture des documents de référence 2017 et des ordres du jour des Assemblées Générales tenues avant fin juin 2018. Les procès-verbaux de ces dernières, non nécessairement disponibles pour la préparation de ce rapport, diffèrent tout à fait exceptionnellement des ordres du jour quant aux nominations d'administrateurs.

OBSERVATIONS ET RECOMMANDATIONS GLOBALES

De fin juin 2017 à fin 2018, on constate une stabilité avec des constatations favorables par exemple plus de 80 % des sociétés ont plus de 4 postes au sein de leur Conseil tenus par des femmes et un accroissement des femmes nommées dans les Comités ou à leur Présidence.

Il convient de bien noter que cette situation favorable explicitée ci-dessous ne concerne que le CAC40 à savoir les grandes capitalisations faisant partie du compartiment A d'Euronext Paris et que l'on ne peut extrapoler cette situation aux sociétés des compartiments B et C pour lesquels à fin juin 2017 Gouvernance et Structures avait alerté sur la nécessité pour ces sociétés de poursuivre leurs efforts. Voir [la vidéo](#) et [le rapport commenté oralement](#).

Les recommandations marquantes sont :

- Les sociétés étrangères du CAC40 se doivent de combler leur retard
- Nécessité pour les entreprises de poursuivre au sein de leur entreprise la constitution volontaire de viviers de femmes futures dirigeantes opérationnelles.
- Vu l'internationalisation de l'activité des sociétés, les femmes de nationalités (ou ayant une vraie expérience des pays) hors de la France, de l'Europe et de l'Amérique du Nord pourraient être plus nombreuses,
- Une fois par an, tous les Conseils une fois devraient comme l'exige la Loi délibérer sur le rapport annuel d'égalité professionnelle femmes / hommes

OBSERVATIONS DÉTAILLÉES

La structure de la « Corporate Gouvernance » des sociétés du CAC40

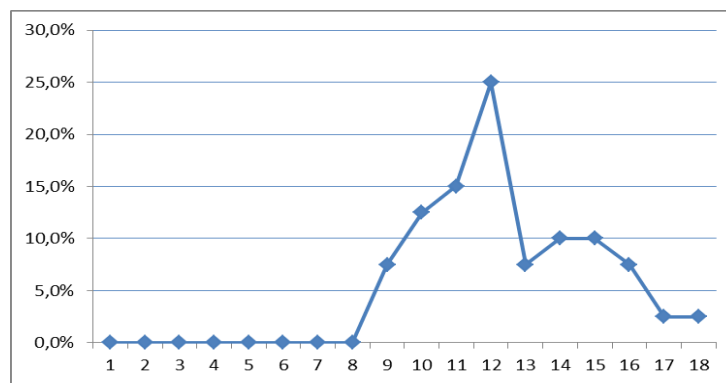
On note que 55 % des Conseils ont une gouvernance « moniste » avec PDG et 45 % « duale » dont 12,5 % de sociétés avec un Président de Conseil de surveillance et un de Directoire et 32,5% avec un Président du Conseil d'Administration et un Directeur Général.

Pas d'évolution vers plus de Présidentes ou Directrices Générales

Pas de femme PDG, une seule femme Présidente du Conseil non PDG et une seule Directrice Générale. D'après G & S, le peu de femmes occupant des postes exécutifs s'explique du fait que, leur mode de recrutement en général interne, nécessite la longue constitution volontaire d'un fort vivier femmes qualifiées aux niveaux inférieurs. Ce recrutement est tout à fait différent de celui des recrutements d'administrateurs le plus souvent en France externe.

Nombre de postes d'administrateurs (hors représentants des salariés non actionnaires).

Le nombre de postes a légèrement diminué de 515 à 501 de juin 2017 à Juin 2018.



La courbe ci-dessus montre la distribution en % du nombre (de 9 à 18) d'administrateurs. Dispersion autour de la moyenne (12,5 postes) et une pointe à 12 administrateurs. La dispersion à partir de 14 postes est due à quelques grands Conseils, en particulier pour les sociétés contrôlées partiellement par l'Etat.

Par ailleurs dans 80 % des conseils, plus de quatre postes sont occupés par une femme. Evolution très favorable puisque le nombre de 3 est considéré par les experts comme le chiffre minimum pour que la présence de femmes influe vraiment sur les décisions.

Nombre de postes féminisés / nombre de femmes personnes physiques

Le nombre de postes féminisés est stable, passé de 217 à 213.

Le nombre de femmes personnes physiques est de 178, en légère diminution par rapport à fin juin 2017 du fait de 17 départs pour 12 arrivées. Ce chiffre de 178 est moins élevé que le nombre de postes féminisés de 213 du fait des cumuls.

Au sein même du seul CAC40, 20 % de femmes cumulent 2 postes et 11% 3 postes ou plus.

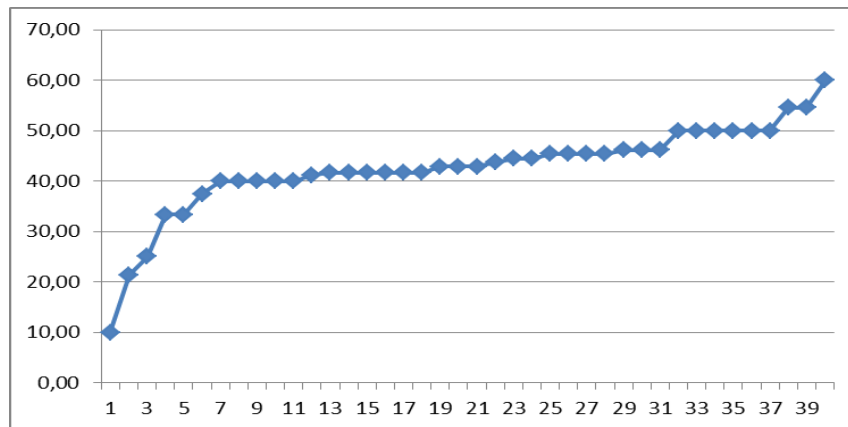
Des administratrices au sein du CAC40 occupent d'autres postes d'administratrices au sein du reste du compartiment A d'Euronext Paris et dans des conseils de sociétés à l'étranger.

Comme celles du CAC 40 cumulant au moins trois postes sont souvent interviewées par les médias, peut à tort induire l'idée que les femmes sont « cumulardes ».

L'indicateur classique la féminisation : le ratio (%) d'administratrices sur le total d'administrateurs

Le ratio moyen est similaire à celui de fin juin 2018 : **42,5 %** .

Mais sa distribution, très voisine de celle de fin juin 2017 est plus parlante.



Seules 6 sociétés étrangères n'atteignent pas encore les 40 % de la Loi. Ces sociétés devraient féminiser onze postes pour respecter la Loi française, saisir l'opportunité d'améliorer la composition de leur conseil et leur image de marque.

Influence de l'activité des sociétés sur le ratio.

Vu le petit nombre de sociétés concernées, il n'est pas possible de faire des statistiques valables selon le domaine d'activité des sociétés ou le type de clientèle (B to B ou B to C).

La présence d'administratrices dans les Comités a augmenté

Sachant qu'une femme, personne physique, peut occuper plusieurs postes dans des comités, 53 postes de Présidente de Comité sont occupés par des femmes et 225 postes de membre de comités.

Délibération du Conseil sur la politique de la société en matière d'égalité professionnelle et salariale.

Seulement 57,5 % des sociétés indiquent dans leur document de référence que le Conseil, comme l'exige la Loi, a bien délibéré sur cette politique dont sur l'égalité femmes/hommes

Liens des administratrices avec la société

Les administratrices indépendantes dominent nettement 77 %, puis seulement à un niveau nettement plus faible 7% de représentantes d'organismes tiers (souvent des représentantes de l'Etat), suivent des personnes liées à la famille, des directrices opérationnelles ou des représentantes des salariés actionnaires

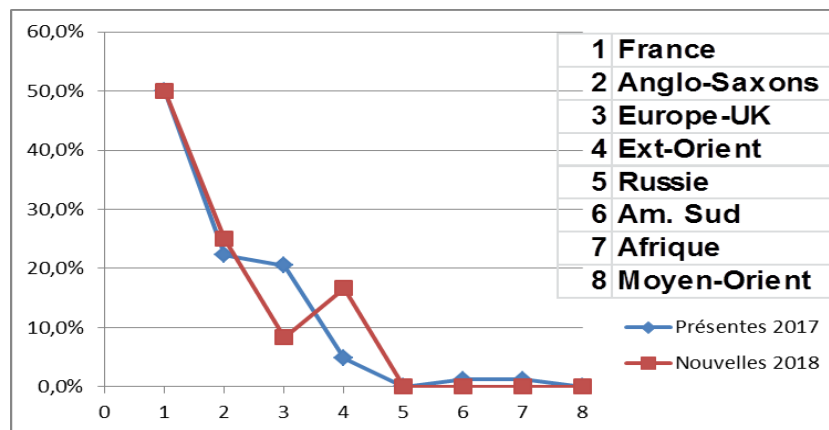
Profils généraux des administratrices

Les administratrices ayant eu une expérience opérationnelle (45,5 %) dominent. Il faut noter qu'elles ont pu être formées (exemple : ingénieures) et/ou occuper dans leur vie professionnelle antérieure des postes relevant des profils indiqués ci-après. Cette remarque est utile pour éviter de penser que la diversité des profils des femmes membres de Conseil est très faible.

Elles sont suivies par les financières /conseil (29,2 %), puis nettement derrière, par celles ayant formation et/ou expérience scientifique/technique (10,1%) et enfin par les juristes (6,7 %). Les autres profils sont très peu représentés RH/RSE (3,9 %), Communication et Commercial (2,2 %).

On note parmi les nouvelles administratrices un % plus élevé de profils scientifiques /techniques et en communication ; mais aucun profil RH/RSE, Commercial ou Juriste

Nationalités



La proportion d'administratrices de nationalité étrangère est élevée (50%), viennent ensuite les Anglo-Saxonnes (23,7%) suivies celles d'Europe hors UK (20,5%).

Parmi les nouvelles administratrices moins d'européennes or UK.

Proportion relativement faible par rapport à l'activité existante ou à venir de l'Extrême-Orient des nationalités de cette région (4,8 %) n. Une seule nouvelle de cette région.

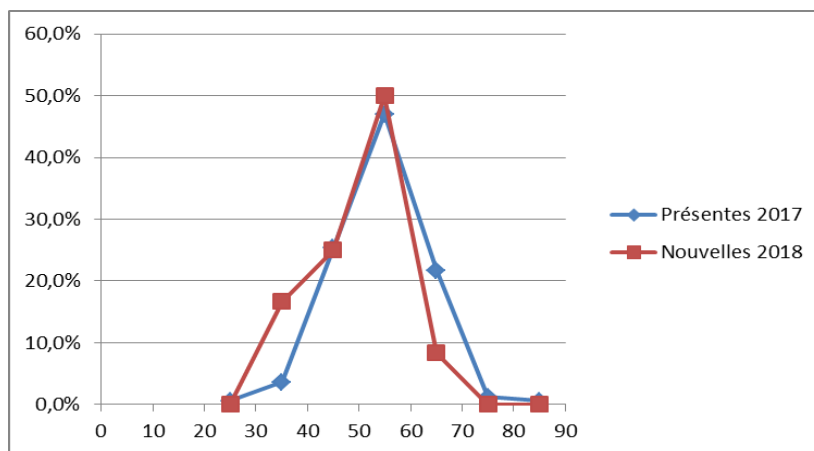
Administratrices ayant fait un passage par un organisme d'Etat

32 administratrices, soit 19,5 % des administratrices, déjà en poste en juin 2017 ont fait un passage par un organisme d'Etat mais tel est le cas pour seule des nouvelles en juin 2018

Ages

Les constatations correspondent au bon sens.

L'âge moyen des administratrices déjà en poste en juin 2017 est de 55 ans, et l'âge moyen des nouvelles de 50 ans



Sur la courbe des âges par tranches de dix ans (noté par l'âge moyen de la tranche) est assez reserré pour le CAC40. On distingue nettement que dans la tranche de 30 à 40 ans les nouvelles sont plus nombreuses et moins nombreuses dans la tranche 60 à 70 ans.

Pour tout renseignement sur cette note

Guy Le Péchon
 CEO Partner
[Gouvernance & Structures](#)
 2 allée des Troènes
 92330 SCEAUX
 France
 Profil [LinkedIn](#)
guy.le-pechon@m4x.org
 +33 06 16 31 07 15